



JAグループ栃木

耕そう、大地と地域の未来。

明日を拓く…地域と共に

# JAなす南



2026

4

No.325



**特集1** 就農への第一歩を踏み出す

**特集2** 日本茶でリラックスティータイム

**特集3** 新人職員・渉外担当者・LA紹介

【目次 ~CONTENTS~】

・特集1～3……………3～7

・トピックス……………8～9

・連載コーナー「4つ葉通信」……………13

・お知らせ(月の予定)……………16

JAなす南HPは  
こちら



JAなす南Instagramは  
こちら



JAなす南LINEは  
こちら



那須南農業協同組合

# 就農への第一歩を踏み出す

## 令和8年度南那須農業アカデミー

南那須地域新規就農者支援対策協議会は3月12日に、JAなす南都集荷所で令和8年度南那須農業アカデミー開校式を開きました。研修生やJAいちご部会員、関係者ら20人が出席し、研修生は就農に向けた決意表明を行いました。



▲式に出席した研修生ら



▲決意表明をする研修生ら

同協議会は令和3年度から南那須農業アカデミーを開校し、これまでに梨農家2人、イチゴ農家5人が就農しています。令和8年度は新たに4人がイチゴ研修生として入校し、栃木県が認定している「とちぎ農業マイスター」の元で研修を実施します。

開校式では、研修生が就農に対する抱負と、アカデミーに向けた決意

表明を行いました。研修生の磯隼人さんは「食を通じて生産者と消費者のつながりを大切にし、おいしいイチゴを生産するため、一生懸命研修に励みたい」と研修に対する熱意を語りました。

同日、とちぎ農業マイスター認定証授与も併せて行い、同部会から新たに3人が認定を受けました。認定を受けた磯野安弘さんは「過去に自



▲認定証を授与される部会員ら

身が感じた苦労や栽培に対するやりがいを知りやすくなり、丁寧な指導が、責任と自覚をもって研修生を導き、自身の成長にも繋がっていきたい」と意気込みを語りました。

### 【とちぎ農業マイスターとは】

栃木県が認定する大会技術と豊富な知識、経験を持つ農家です。新規就農者の指導役として、栽培技術や経営の指導を行い、次世代担い手の育成を牽引しています。



# 日本茶で

# リラックス

# ティータイム



監修：日本茶インストラクター 滝井ひかる イラスト：小林裕美子

忙しい毎日に、  
ほっとひと息つける時間はありますか？  
日本茶の香りや味わいに癒やされながら、  
心も体も休まる時間を楽しみましょう。



## ストレスや疲れの回復に

### ビタミンC

ストレスの緩和や疲労回復、生活習慣病の予防や免疫力の向上などに効果があるといわれています。また、抗酸化作用があり、染みやしわ予防、肌荒れの改善にも効果が期待できます。

## 自律神経を整えリラックス

### 香り

緑茶、特に新茶で感じられる若葉の香り成分「青葉アルコール」や、緑茶を熱したときの香ばしい香り成分「ピロール」「ピラジン」が自律神経を整えてくれるといわれています。

## 疲れた脳をリラックス

### テアニン

茶葉に多く含まれるアミノ酸の一種で、うま味や甘さの主要成分。テアニン摂取後30〜40分で脳がリラックスした状態になり、その効果は約2時間持続するといわれています。

# 日本茶の癒やしパワー

## 眠気を覚まし能率アップ

### カフェイン

苦味をもたらし、覚醒作用がある成分。お茶はカフェインとテアニンの組み合わせにより、仕事や作業中に飲んでも眠気を誘わず程よくリラックスし、能率を上げることができます。

## さまざまな健康効果

### カテキン

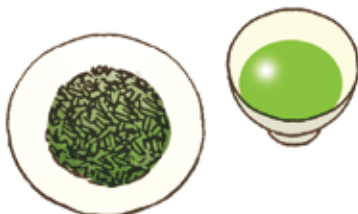
ポリフェノール的一种で、苦味や渋味の主成分。免疫力向上・抗アレルギー作用がある「エピガロカテキン」や、血圧を下げ血糖値を抑制する「エピガロカテキンガレート」などがあります。



## 八十八夜は緑茶の日

二十四節気の「立春」から数えて88日目に当たる八十八夜が茶摘みの最盛期であることから、同日に緑茶の日が制定されました。2026年の場合は5月2日です。この日に摘んだ新茶を飲むと病気になるはず長生きするといわれています。

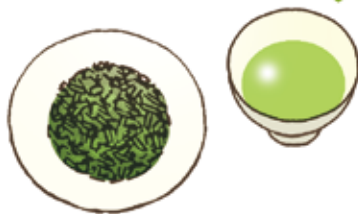
## さまざまな日本茶



最高級の日本茶

### 玉露 (ぎょくろ)

最初の新芽が伸び出した頃から20日程度、日光を遮って栽培した葉。甘く豊かな香りで、うま味が強く、苦味や渋味が少ない



家庭用として親しまれる

### 番茶 (ばんちゃ)

伸び過ぎた芽や遅い時期に摘んだ葉などから作られる。ペットボトルのお茶の原料などにも多く利用される。苦味が少なく飲みやすい



日本茶の代表

### 煎茶 (せんちゃ)

一般的に飲まれている緑茶。摘み取った茶葉を蒸してもみ、乾燥させて作られる。爽やかな香りとうま味、渋味が特徴

仕事や作業のリフレッシュに

## お湯出し緑茶

香りがよかつつ

カフェインを多く抽出

血圧を下げ、血糖値を抑制する成分が多く抽出される

こんなときにも

- 能率を上げたいときに
- 運動後の疲労回復に

入れ方

- ① 水道水400mlを一度沸騰させ、カルキ臭を飛ばす
- ② 沸騰後は火を止め、少し冷まして適温にする  
(番茶・ほうじ茶:熱湯/煎茶:約70度/玉露:約50度)
- ③ 急須に②の湯と茶葉10g(約大きじ2・3人分)を入れる
- ④ 湯を注ぐ際は、湯のみへ均一に行き渡るよう回し注ぐ
- ⑤ 最後の一滴まで注ぎ切る



お茶は温度により抽出される成分の量が変わります。うまく使い分けると、1日の中で上手に緊張をほぐしたり、仕事などの能率をアップさせたりできます。

## リラックス効果アップ！ 水出しとお湯出しを使い分けて

夜のリラックスタイムに

## 水出し緑茶

渋味とカフェインが少なくまろやかに

テアニンやビタミンCを多く抽出

免疫力を向上させ、抗アレルギー作用のある成分が多く抽出される

こんなときにも

- 良く眠りたいときに
- ストレスの解消に

入れ方

- ① 水道水1Lは一度沸騰させ、カルキ臭を飛ばして冷ます
- ② ボトルに①の水と茶葉10g(約大きじ2・3人分)を入れる
- ③ 冷蔵庫で2~3時間抽出する



## 茶葉の保存方法

茶葉は温度や湿度、酸素や光の影響で変質しやすく、周囲のおいも吸収しやすいため、密閉できる容器に入れて直射日光を避け冷蔵庫で保存します。量が多い場合は、10日分程度を目安に小分けにすると良いでしょう。

お茶は鮮度が命！未開封のものも早めに開封して飲み切ろう



お掃除に

水気を絞った茶殻を床にまき、ほうきで掃除する。茶殻がほこりを吸着し効率良く掃除ができる

消臭

ティーバッグなどに入った茶葉をそのまま乾燥させて靴箱などに。消臭効果に期待



茶殻で身の回りをキレイにしてリフレッシュ  
お茶を楽しんだ後に残る茶殻は掃除などに活用できます。



茶の湯の主役

## 抹茶

20日ほど日光を遮って育てた茶葉をそのまま乾燥させ(てん茶)、茶臼などで挽き細かい粉末にしたもの。海外でも注目されている



優しい香りが特徴

## ほうじ茶

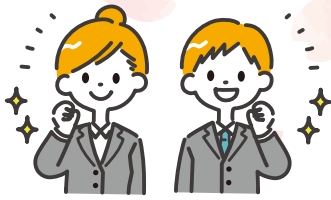
番茶などを褐色になるまで強火で焙煎して作られるお茶。ほのかに甘い香りとさっぱりとした味わいが特徴で食後などにおすすめ



炒った米の香りが特徴

## 玄米茶

白米や玄米を蒸して乾燥させ、炒ったものを茶葉と同量程度加えて作られる。香ばしい香りとさっぱりとした味わいが特徴



# 令和8年度 新人職員

## よろしくお願いします!

令和8年度は新たに10人の職員が入組しました。



総務部総務企画課  
小椋 爽楽



金融共済部金融課  
小沼 多久実



金融共済部金融課  
野澤 愛華



営農部営農指導課  
伊澤 遥輝



営農部農畜産課  
大貫 修平



営農部園芸販売課  
板橋 優樹



南部経済店舗  
深澤 弘嗣



經濟部生活福祉課  
万年 彩香



烏山支店  
平山 史竜



馬頭支店  
大笹 栞



### 新入職員研修をしました!

イチゴ農家の川上早春さん・山本幸志郎さん・磯春美さんのほ場で農作業体験を行いました。



先輩職員と

### 「ボッチャ」

で交流を深めました。



### 収穫作業



### 箱詰め作業



### 定植作業





私たち**渉外担当者**が  
皆さまのお宅へ訪問いたします!!



南那須支店

和気 有良 渉外

【担当地区】  
南那須全域



馬頭支店

益子 友和 渉外

【担当地区】  
久那瀬、松野、富山、矢又、馬頭、  
谷川、盛泉、大内、大那地



烏山支店

佐藤 悠人 渉外

【担当地区】  
境地区、旭、愛宕台、落合、表、  
大沢、城東、城山、中央、宮原、  
向田、竹内、見上



馬頭支店

青木 一真 渉外

【担当地区】  
小口、健武、小砂、和見、北向田、  
大山田



烏山支店

平山 史竜 渉外

【担当地区】  
七合地区、金井、神長、滝、  
初音、南



小川支店

青木 智仁 渉外

【担当地区】  
小川全域



私たち「**LA(ライフアドバイザー)**」が  
皆さまのお宅へ訪問いたします!

南那須地区



齋藤 直也

青木 魁人

田澤 美雪

馬頭地区



田澤 沙智恵 薄井 一真 滝田 祐介 齋藤 拓也

烏山地区



田邊 和義

小林 将聡

大嶋 綾

犬貫 正義

小川地区



赤羽 勇一郎

大野 雄宏

## 各組織で総会開催

新年度にあたり、生産部会をはじめ各種組織において定期総会を開きました。

各生産組織の総会開催状況は左記の通りです。（4月10日時点）

☆：役員改選により、代表者が変更になった組織（敬称略）

総会日	生産組織名	代表者名
3月6日	小川菌床きのこ部会	星 敏夫
3月10日	きのこ部会	塩谷 健之
3月13日	和牛部会那須烏山支部	☆高野 浩也
3月16日	青壮年部	平山 貴陽
3月17日	ねぎ部会	☆平塚 洋一
3月18日	和牛部会那珂川支部	磯野 厚
3月23日	春菊・きゅうり部会	山口 喬亮
3月24日	なす部会	古橋 和也
3月24日	那珂川町馬頭地区病害虫防除協議会	堀江 隆
3月25日	果樹部会	興野 幸男
3月27日	青空市協議会	星 功
3月27日	米麦採種組合	木村 保司
3月31日	ふき・みょうが部会	☆石田 和弘
3月31日	水稻請負部会	☆小川 崇
4月6日	ばとう直販会	星 優
4月7日	里芋部会	☆山口 喬亮
4月8日	中山かぼちゃ部会	佐藤 正宏
4月9日	那須南ぶどう部会	星 一明



▲石田和弘部会長  
(ふき・みょうが部会)



▲平塚洋一部会長  
(ねぎ部会)



▲高野浩也支部長  
(和牛部会那須烏山支部)



▲山口喬亮部会長  
(里芋部会)



▲小川崇部会長  
(水稻請負部会)



▲生産者に説明する中山組会長

## 需要に合った生産を呼びかけ 米生産者訪問

JA役員と担当職員は、3月上旬に一定数量以上の出荷がある米農家を対象に米生産者訪問を行いました。訪問先では、令和8年度米について需要に応じた生産をして欲しいと呼びかけました。

JA役員は中山正樹組会長と荒井一浩専務、屋代俊一常務、高橋信一常務がそれぞれが訪問を行いました。生産者に対して現在の米の流通についてや今後の対策などについて説明。生産者からの質問にも真摯に答え、生産環境をより良いものにするべく対話しました。



▲計画について話し合う参加者ら

## 産地維持を目指して

那須南ナシ産地構造改革協議会

令和8年度那須南地域ナシ産地構造改革協議会は3月19日、JAなす南本店構内の会議室で、那須南ナシ産地構造改革協議会を開きました。会員14人が参加し、今後の生産に向けた計画について話し合いました。

同会は、JA梨部会や県、市町など11団体で構成されています。協議会では、令和12年度にナシ産地が目指す姿を描き、第5次果樹産地構造改革計画の内容を確認しました。青木武久部会長は「より良い産地の改革をするという共通認識を持ち、積極的に意見交換を行っていききたい」と熱く語りました。





▲JA担当者から説明を受ける部会員ら

JAなす部会は3月24日にJA都集荷所で定期総会後に集出荷システム「nimaruJA」説明会を行いました。部会員や関係者ら13人が参加し、JA担当者が導入についての概要を紹介しました。

集出荷システム「nimaruJA」は現在イチゴやニラなどの品目で導入しており、集出荷情報の共有などに役立っています。部会員は導入するにあたってLINEの使用は必須なのかなど積極的に質問し、疑問を解消しました。次回は、5月上旬に登録会を行う予定です。

## デジタル化に向けて部会員へ説明会

nimaruJA説明会



▲大谷技師の説明を聞く部会員ら

JA春菊・きゅうり部会は3月23日、JA小川集会所できゅうり栽培講習会を開きました。部会員や関係者ら13人が参加し、令和8年度の栽培に向け栽培管理の工夫や注意点を学びました。

講師は塩谷南那須農業振興事務所の谷中沙妃技師が務め、定植準備に伴う土づくりについて、生育にあつた施肥量の見直しを呼びかけました。山口喬亮部会長は「定植に向けた土づくりやかん水など参考にできる情報をたくさん得ることができた。今年産も品質の良いきゅうりを出荷できるように努力していく」と意気込みを語りました。

## 良品質の出荷を目指し講習会

きゅうり栽培講習会



▲品質を確認する関係者ら

JA馬頭トマト部会は3月30日、那珂川町で出荷目揃え会を開きました。部会員や関係者ら12人が参加し、出荷状況や規格の確認を行いました。

目揃え会ではJA担当者が、作柄状況や出荷規格について説明し、市場関係者を中心に出荷時の色合いなど現物の目合わせを行いました。小高辰也部会長は「次期への栽培意欲に繋げるためには、再生産可能な価格での販売が不可欠。目揃えを通して、規格の統一を図り一円でも高く販売できるよう、部会一丸となって取り組もう」と部会員へ呼びかけました。

## 部会員、関係者ともに品質を確認

トマト出荷目揃え会



▲年金について相談する参加者ら

JAは、毎月各支店輪番で休日年金相談会を開催しています。年金について社会保険労務士に無料で相談することができ、令和8年度第一回休日年金無料相談会を、3月29日(日)に小川支店で開きました。

相談会は予約制で行っており、年金について様々な疑問を持ったお客様が参加しています。今回参加した屋代富雄さんはご夫妻で参加し、新規請求の手続きなどを相談しました。屋代さんは「年金受給額について丁寧の説明してくれてとても助かった。年金請求についても必要な書類など安心して相談できた」と笑顔を見せました。次回は4月26日(日)に鳥山支店で開催します。

## 休日に充実した年金相談を

休日年金無料相談会

## ほ場見学会のお知らせ



JAなす南では、野菜の栽培者拡大に重点的に取り組んでいます。令和8年度は、各生産部会や栃木県塩谷南那須農業振興事務所と協力し、10品目の野菜で「ほ場見学会」を開催します。5月は、みなみちゃん南瓜、きゅうり、中山かぼちゃの3品目を、下記の日程で開催します。

- 「みなみちゃん南瓜」ほ場見学会  
〔日時〕5月12日(火) 9:30~12:00 〔内容〕みなみちゃん南瓜の栽培状況
- 「きゅうり」ほ場見学会  
〔日時〕5月19日(火) 9:30~12:00 〔内容〕きゅうりの栽培状況
- 「中山かぼちゃ」ほ場見学会  
〔日時〕5月21日(木) 9:30~12:00 〔内容〕中山かぼちゃの栽培状況

集合場所は、JAなす南本店になります。

お問い合わせ、参加申し込みは、JAなす南園芸販売課 ☎0287-96-6170までお願いします。

### みなみちゃん南瓜

(部会員数17名・3.6ha)

#### 【栽培のポイント】

単価の良いお盆前に出荷するため、トンネル促成栽培を行っています。種子から育苗する方法と定植苗を購入する方法の2種類あります。労力時間は施設野菜や葉物野菜と比べて少なく、収穫後に数日は保存が可能なので、ゆとりを持った作業ができます。

### きゅうり

(部会栽培者数16名・0.7ha)

#### 【栽培のポイント】

栽培者の多くが春菊のパイプハウスを利用した輪作で、雨除け栽培が主体です。4月上中に定植を行い、5月から7月が出荷時期の半促成タイプとなります。また、苗は接木された購入苗を利用しているので、育苗管理を行わずに済みます。

### 中山かぼちゃ

(部会員数10名・1.1ha)

#### 【栽培のポイント】

育苗は委託するため、種まきや育苗管理作業の必要がありません。日当たりが良く、排水性の良いほ場が適しています。連作障害を回避するため、輪作体系が必要となります。また、食味の良い完熟出荷を行うため、人工授粉と授粉日のラベリングを行います。

#### 【令和8年産かぼちゃ産地育成事業について】

JAでは今年度も中山かぼちゃ、みなみちゃん南瓜の新規栽培者に対する苗代、生産資材代を助成します。ぜひ御活用ください。

#### 【園芸作物栽培施設(パイプハウス・果樹棚)導入支援事業について】

では園芸作物の新規及び規模拡大を目指す農業者に対し、栽培施設(パイプハウス・果樹棚)導入費用の一部を助成します。ぜひ御活用ください。

お問い合わせ：JAなす南園芸販売課 ☎0287-96-6170

## 農業者の皆様へ

令和8年産の主食用米の再生産価格を維持するため作付参考値をふまえた生産をお願いします。



米の在庫量と価格は密接に関係しており、在庫が増えれば**米価は大幅に下がることが懸念されています！**

JAなす南/JA全農とちぎ

## パイプハウス・果樹棚導入支援事業

**上限150万円まで** 助成金が受けられます！  
設置費用4割以内

### 〈事業内容〉

園芸作物の新規栽培及び規模拡大等を目指す農業者に対し、栽培施設(パイプハウス・果樹棚)導入費用の一部を助成します。

### 〈事業対象者〉

園芸作物を栽培する組合員又は加入見込み者、及び組合員で構成する集落営農組織です。

### 〈助成内容〉

パイプハウス・果樹棚設置に係る助成金額は、1事業対象者あたり、その設置費用の4割以内、または150万円以内のいずれか少ない方の金額を上限とします。

本事業の助成金は、年間3,000万円を上限とし、助成金がなくなり次第事業終了となります。国及び県の補助金対象となっている場合は、自己資金部分に対して助成金額を算出します。

★問い合わせ先★

JAなす南 営農部園芸販売課  
TEL96-6170 FAX96-5996

国産消費 べランダでも育てられる  
みんなのコンテナ菜園

## スイートコーン

### 1 種まき

苗が小さくても鉢のまま植えつけられるジフィーストリップ (5cm角) へ培養土を入れ、種2粒を深さ2cmのところへ押し込む(写真1)。水やりしたら、雨が直接当たらない日当たりの良いところに置く。



ポイント 適温を維持して一斉出芽させる。5月に入っても地温15度を下回る場合は日当たりの良い室内などで出芽させる。

### 2 植え付け

本葉2~2.5枚でIB化成約54gを混ぜた土を入れた深型プランター(長さ55cm・約25L)へ、株間35cmで、苗は間引かずそのまま2鉢を植え付ける(写真2)。根づくまでは乾燥に注意して水やりする。



ポイント 苗を老化させないように必ず本葉2~2.5枚で植えつける。

### 3 間引きと最初の追肥

本葉5~6枚で残す株や分けつを傷つけないように、ハサミを使い地際で切り、1カ所1株にする(写真3)。

間引きに合わせて1株当たり化成肥料(NPK各成分8-8-8)約16gを施し、土と混ぜ、水やりする(写真4)。



### 4 害虫防除と2、3回目の追肥

重大害虫のアワノメイガは、雄穂が出る頃に葉裏や雄穂に産卵する。葉が筒状になった株の中心に穂が見えたら(写真5)、株全体にBT剤※1などを散布する(写真6)。1週間ほどして雄穂がしっかり出たら雄穂と葉の付け根を中心に2回目を、さらに雌穂から絹糸が出て2~5日した頃に絹糸を含め全体へ3回目の薬剤散布をする。2回と3回目の追肥は、最初と3回目の薬剤散布に合わせ1回目同様に施す。



### 5 授粉

雌穂から絹糸が出たらプランター2個を並べ授粉しやすくする(写真7)。晴れた日の午前10時ごろに茎を軽く叩き花粉を舞わせ授粉させる。受精後、絹糸は茶色くなる。乾燥に注意して毎日水をやる。

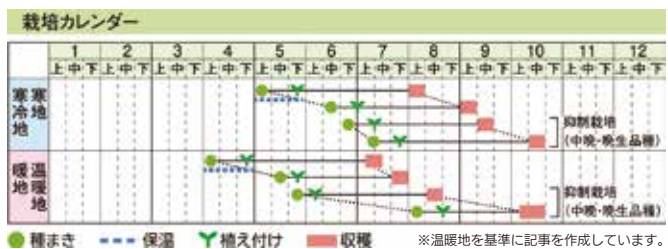


### 6 収穫

絹糸がスタートしたら平均気温(気象庁HP参照)を積算して500度になる日を収穫の目安にする。予定日の2~3日前に穂先の粒の充実を確認して(写真8)、収穫する。



※1 微生物のパチルス・チューリゲンシスから作られた自然由来の農薬



	4月中旬	4月下旬	5月上旬	5月中旬
ニラ				
菌床しいたけ				
イチゴ (とちおとめ、スカイベリー、とちあいか)				
トマト				
アスパラガス				
フキ				

# J A なす南 女性会 活動報告

2026/Mar.



▲集められたペットボトルキャップ

女性会ではSDGsの開発目標3「すべての人に健康と福祉を」に貢献するためペットボトルキャップ回収運動に取り組んでいます。令和7年度はキャップ781kgポリオワクチン約78本分を寄付することが出来ました。ご協力いただきました皆様、ありがとうございました。令和8年度も継続し実施してまいります。

# J A なす南 青壮年部 活動報告

ACTIVITY REPORT



▲活動報告を行う部員ら

青壮年部は3月16日、JA本店で総会を行いました。令和7年度の活動振り返りや令和8年度の活動計画について話し合いを行いました。



▲注文した品物を受け取った利用者と部員

青壮年部は3月3日、5日リハビリステーション歩で農産物販売を行いました。今回は予約注文されたトマトと春菊を販売しました。

女性会は3月25日に会員45人が参加しJA本店で、第25回総代会を開きました。

令和7年度の事業報告が行われ、令和8年度の事業計画など全議案が承認されました。



▲奥畑智子会長のあいさつを聞く会員ら

## J A なす南女性会会員募集

新しい趣味や仲間づくりをしませんか？参加できる女性ならどなたでも加入できます。

20代～40代の女性で構成するフレッシュミズも募集中です。



【年会費】1,000円

【お問い合わせ】生活福祉課 女性会担当(TEL 96-6176)

## 盟友募集中！

青壮年部では現在、地域農業を一緒に盛り上げていただける盟友を募集中です！

興味のある方は、青壮年部事務局TEL(0287-96-6170)までお気軽にお問い合わせください！

JA管内の20代～50代の農家を中心となって地域に根差した活動を行っています。

平成30年度の統廃合により、現在の青壮年部を発足しました。同部では、部員が一丸となって様々な活動を行っています！





# 国消国産 うちごはん



## アスパラとホタテの炊き込みご飯

レシピ提供 ● 料理研究家 和田麻紀子

### 材料 (4人前)

- |                    |                     |
|--------------------|---------------------|
| ・米 …………… 2合        | ・薄口しょうゆ …… 大さじ2     |
| ・ペビーホタテ …………… 100g | ・酒 …………… 大さじ1       |
|                    | ・塩 …………… 2つまみ       |
|                    | ・アスパラガス …… 1束(100g) |
|                    | ・バター …………… 5g       |
|                    | ・黒こしょう …… 適量        |

### ポイント

- ・フレッシュなアスパラガスは後から入れて、蒸らし時間で火を入れることで食感を楽しめます。ホタテは貝ひもが付いているものの方が、だしがよく出ておいしく作れます。

### アレンジ

- 水がかつおだしや昆布だしに替える
- 焼きおにぎりにする

### 作り方

- ①米を研いでホタテ（大きければ食べやすい大きさにカット）とAを入れて軽く混ぜ、2合の水加減で炊飯する。
- ②アスパラガスは根元を折り、下3cmをピーラーでむいて長さ1cmに切っておく。
- ③炊き上がったご飯にアスパラガスを入れて10分蒸らし、お好みでバターと黒こしょうを加えてよく混ぜて出来上がり。

## 理事会報告

令和8年3月30日 本店大会議室にて

### 決議事項

- ◎令和8年度会計監査人の監査報酬について
- ◎利益相反取引の承認について
- ◎内部統制システム基本方針の継続について
- ◎内部統制システム基本方針の業務報告書への記載事項について
- ◎J A ガバナンス・内部統制強化取組方針の継続について
- ◎令和8年度J A リスク管理強化の取組方針の制定について
- ◎令和8年度持続可能な経営基盤確立の取組方針の制定について
- ◎令和8年度コンプライアンス・プログラムの策定について
- ◎第27回通常総代会の提出議案について
- ◎令和7年度目的積立金の取崩しについて
- ◎「住宅・リフォーム・マイカー・教育・アグリスピードローン」の特別金利について

### 協議事項

- ◎業務報告書の作成および令和8年度事業計画について



### 編集後記

4月になりました！最近では暖かくなり、過ごしやすい日が続きますね。さて、4月といえば「新年度の始まり」のイメージが強いですが、和風月名は「卯月」と表し「卯の花が咲き始める月」や「農耕の始まり」を意味するそうです。物事を始めるにはぴったりの季節ですので新たなことに挑戦を始めるのもいいかもしれませんね！



## 国消国産

## 今月のおすすめ商品、



### 浅漬けの素 あっさり塩味 かつお・こんぶ風味(各500ml)

30分で簡単浅漬け！ご家庭で美味しい漬物が手軽に作れます。好きな野菜を漬けてサラダ感覚でもお召し上がりいただけます。

さっぱりとした味わいが魅力の2種類からお好みに合わせてお選びください。

特別価格：各210円(税込)

販売期間

令和8年4月20日(月)~5月15日(金)

※商品は、南部経済店舗・北部経済店舗でお買い求めいただけます。  
お問合せは、お近くの店舗または本店経済課(☎96-6175)まで。



# 令和8年度

## ふるさと便「はつもの味だより」会員募集

離れて暮らす大切な方へふるさとの味と旬でおいしい農産物を贈りませんか。季節のごあいさつ（御中元・御歳暮）の贈り物にぜひご利用ください。

発送時期	内容
7月便 (7月下旬頃)	コシヒカリ米(5kg袋)、なす、みなみちゃん南瓜、にら 菌床しいたけ、トマト、手作り味噌、なす漬けの素
12月便 (12月中旬頃)	コシヒカリ米(5kg袋)、春菊、菌床しいたけ、にんじん、 いちご、キウイフルーツ、豆もち、手作り味噌

※品目は気象条件等により変更になる場合があります。

○入会金 Aコース：15,000円[税込] (2回分の品代および送料)

Bコース：7,500円[税込] (1回分の品代および送料)

○申込方法 本店営農部または最寄りのJA窓口にて申込書  
がありますので、必要事項を記入してお申し込みください。

○申込締切 令和8年6月30日(火)

※品物準備の都合により、締め切り日以降の申し込みはお受けできませんのでご了承ください。



問い合わせ先：営農部園芸販売課 (TEL 96-6170)

## ゴールデンウィークのATM稼働時間について

ゴールデンウィーク中のJAなす南のATMは、下記の予定で全日稼働します。

なお、故障等により稼働出来ない場合もございますのでご了承ください。

4月29日	4月30日	5月1日	5月2日	5月3日	5月4日	5月5日	5月6日
水 昭和の日	木 ※1	金	土	日 憲法記念日	月 みどりの日	火 こどもの日	水 振替休日
9:00~ 17:00	8:45~21:00		9:00~17:00				

※1 県内JAバンクのATMのみ使用可。県外JAバンクATM、コンビニ等提携ATMは使用休止となります。

※ キャッシュカードの紛失や盗難の際は、下記の全国集中管理センターへご連絡ください。

全国集中管理センター TEL:0120-082-065

※ 一体型JAカードの場合は、全国集中管理センターと併せて、  
下記のニコス受付センターへもご連絡ください。

ニコス盗難紛失受付センター TEL:0120-159-674





# JAからののお知らせ



## 職員採用募集について (新卒・社会人枠)

- ◆採用予定者数：大学・短大卒…4名  
社会人経験者…4名
- ◆受験資格  
高校卒業以上で、令和9年4月2日時点において39歳以下であり、令和9年4月1日以降、那須烏山市、那珂川町またはその近郊に居住する方。
- ◆お問合せ先：総務部 総務人事課 (TEL 96-6150)  
試験内容、試験日時、給与待遇などはJAのHPをご覧ください。
- 【職場見学等も受付中!!】

## 葬儀相談会について

- ◆日時：令和8年5月21日(木) 9時～正午
- ◆場所：JAセレモニーホール(那須烏山市神長578)
- ◆お問合せ先：JAセレモニーホール(TEL84-3821)

## 休日年金・ローン相談会開催について

- ◆日時：令和8年5月31日(日) 9時～15時
- ◆場所：馬頭支店
- ◆お問合せ先：馬頭支店(TEL 92-2711)

## 第18回年金友の会ゴルフ大会について

- ◆開催日：令和8年6月12日(金)
- ◆会場：那須小川ゴルフクラブ
- ◆出場資格：JA年金友の会の会員とする。  
(年金振込予約者含む)
- ◆試合規則：開催ゴルフクラブのローカルルールによる。  
※4月19日(日)に申込書を新聞折り込み済みです。  
(各支店にも申込書がございますので、お問合せください。)

## JAバンクローン特別金利のお知らせについて



## JAマイカーローン ~快適なカーライフを応援~

変動金利最長15年以内  
<最大引下げ後金利>

固定金利最長10年以内  
<最大引下げ後金利>

年 **1.40%~1.90%** 年 **2.40%~2.90%**

〈店頭基準変動金利：年2.90%〉  
保証料別途 《基金協会保証型》

〈店頭基準固定金利：年3.90%〉  
保証料別途 《基金協会保証型》

※令和8年6月30日までのお申し込みで令和8年9月30日までにお借り入れの方。  
 ※1 お借入れ金額800万円以上の場合 ※2 お借入れ金額500万円以下の場合  
 ※3 最大引下金利を適用するには、JAとのお取引に条件があります。  
 各支店窓口において返済額の試算を行なっております。お気軽にご相談ください。

### 令和8年

## 春の農繁期休日対応等について

営業種別	店舗名	4月											5月							
		19日 (日)	20日 (月)	21日 (火)	22日 (水)	23日 (木)	24日 (金)	25日 (土)	26日 (日)	27日 (月)	28日 (火)	29日 (水) <small>昭和の日</small>	30日 (木)	1日 (金)	2日 (土)	3日 (日) <small>憲法記念日</small>	4日 (月) <small>みどりの日</small>	5日 (火) <small>こどもの日</small>	6日 (水) <small>振替休日</small>	7日 (木)
経済店舗	南部経済店舗 ☎88-2522	×	○	○	○	○	○	×	×	○	○	×	○	○	×	◎	×	×	×	○
	北部経済店舗 ☎92-2712	×	○	○	○	○	○	×	×	○	○	×	○	○	×	×	◎	×	×	○
	なす南広域農機センター ☎82-0055	×	○	○	○	○	○	◎	◎	○	○	◎	○	○	◎	◎	◎	◎	◎	○
エルサポート	馬頭SS ☎92-4952	8:00 18:00	8:00 18:00	8:00 18:00	×	8:00 18:00	8:00 18:00	×	8:00 18:00	8:00 18:00	8:30 17:00	8:00 18:00	8:00 18:00	×	8:30 17:00	8:30 17:00	×	×	×	8:00 18:00
	烏山SS ☎83-2110	×	7:30 18:00	7:30 18:00	7:30 18:00	7:30 18:00	7:30 18:00	×	7:30 18:00	7:30 18:00	×	7:30 18:00	7:30 18:00	×	×	×	×	8:30 17:00	8:30 17:00	7:30 18:00
	烏山SS(配送)	×	8:30 17:00	8:30 17:00	8:30 17:00	8:30 17:00	8:30 17:00	×	8:30 17:00	8:30 17:00	×	8:30 17:00	8:30 17:00	×	×	×	×	8:30 17:00	8:30 17:00	8:30 17:00
	コールセンター ☎0800-700-0085	×	8:00 17:30	8:00 17:30	8:00 17:30	8:00 17:30	8:00 17:30	×	8:00 17:30	8:00 17:30	×	8:00 17:30	8:00 17:30	×	×	×	×	8:00 17:30	8:00 17:30	8:00 17:00

※まちがいさがしコーナーは2026年3月号をもちまして終了いたしました。たくさんのご応募ありがとうございました。