



JAグループ栃木

耕そう、大地と地域の未来。

明日を拓く…地域と共に

JAなす南



2025

2

No.311



お母さんといっしょににっこり

特集 女性大学で新たに19人が修了

【目次 ~CONTENTS~】

- ・女性大学で新たに19人が修了 …… 3
- ・トピックス …… 4~5
- ・連載コーナー『4つ葉通信』 …… 9
- ・お知らせ(月の予定) …… 12

JAなす南HPは
こちら



JAなす南Facebookは
こちら



JAなす南LINEは
こちら



女性大学で新たに19人が修了

女性大学「あじさいカレッジ」

J Aは管内の女性組合員が
教養を高め、元気な地域づく
りと心豊かな仲間づくりを目
的に、女性大学「あじさいカ
レッジ」を開講しています。
令和6年度は19人が参加しま



▲修了を迎えた第4期生

した。1月14日に最終講座を
終え、閉講式では全員が修了
証を受け取りました。

同大学はJ Aくらしの活動
の一貫で、コロナ禍を除き、
毎年実施しています。参加者
からは「一人では体験できな
いことに挑戦できる」「新し
い仲間や趣味ができた」など
と好評です。6年度は、ヨガ
や写経、テーブルマナー教室
などを実施しました。

6年度最終講座は、フラ
ワーアレンジメント教室とス
マホ教室を開きました。フラ
ワーアレンジメント教室の講
師は那珂川町の(有)コスモフ
ローラ花の店おのぎとの小野
里優子さんに依頼。小野里さ
んは花材の名前や特徴、スポ
ンジに刺す場所や高低のつけ
方など丁寧に指導しました。
受講生らは、完成をイメージ



▲アレンジメントを楽しむ受講生ら

して1本1本丁寧に作り上げ
ました。

スマホ教室では、ドコモ
ショップ鳥山店のスタッフが
講師となり、スマホで撮った
写真から検索する方法やスマ
ホに話しかけて検索する方法
を学びました。

講座後の閉講式で受講生代
表の石田礼子さんは「期待で
わくわくしながら参加した。
一度は体験してみたいと思っ

ていたことが体験できた。素
晴らしい機会を与えてくれ
た」と感謝の言葉を述べまし
た。

J A中山正樹組合長は「受
講生の皆さんは、多くの知識
を身に付け無事修了を迎えら
れた。今回を機に、今後もJ
A事業に参加してほしい」と
期待を込めました。

J Aでは7年度も引き続き
女性大学を開講します。募集
は2月下旬から始める予定で
す。



▲スマホの操作方法を学ぶ受講生ら



▲消火器の使い方を学ぶ職員

訓練で万が一に備える BCP統一訓練・消火訓練

J Aは1月22日にJ A本店で、BCP(事業継続計画)統一訓練と消火訓練を行いました。本店職員が参加して、2階給湯室から火災が発生した想定で訓練を行いました。

BCPとは、災害発生時に事業継続や早期復旧できるための具体的な方法や手段をまとめた計画のことです。那珂川消防署の柏崎克彦副署長は講評で「来店している利用者にも大きな声で声掛けと誘導を行うこと。乾燥しているので火の取り扱いには気を付けて」と呼びかけました。



▲税務申告について説明する小林税理士

住宅ローン利用者向けのセミナー開催 税務申告セミナー

J Aは1月19日、J A本店で住宅借入金等特別控除(住宅ローン控除)を中心とした税務申告セミナーを行いました。J A住宅ローン利用者等11人が参加し、確定申告の手順や行政の住宅取得に関する支援制度を学びました。

セミナーはJ A住宅ローン利用者へのアフターフォローを目的に毎年確定申告が始まる前に行い、今年で8回目の開催です。講師は税理士法人小林会計代表、小林恒夫税理士が務め、一般住宅や中古住宅等、住宅別に申告書類の記入方法を説明しました。



▲プラザ旅行参加者の皆さん

戸倉上山田温泉で親睦深める J Aなす南共済プラザ

J Aなす南共済プラザ会員32人は1月23日から二日間、昔ながらの温泉情緒が漂う戸倉上山田温泉へ出かけました。

初日は、北向観音を参拝し、きのこ村深山で自家栽培の体に優しいきのこ料理を堪能しました。夜は戸倉上山田温泉で体を癒し、信州の食を楽しみながら、会員同士の親睦を図りました。2日目は、善光寺参拝からスタート。昼食に信州豚の味噌鍋や信州そばを味わい、帰路につきました。



▲現物を囲み目合わせする部会員ら

フキノトウ規格統一図る J Aふき・みょうが部会

J Aふき・みょうが部会は1月21日に都青果物集荷所で、令和7年産フキノトウの出荷目ぞろえ会を開きました。部会員、関係者ら13人が参加。出荷は1月19日に始まりました。

7年産の生育は雨不足でやや遅れていますが、概ね順調です。目ぞろえ会では、形状や花の開き具合、病虫害被害の有無など、出荷規格を一つ一つ確認しました。部会員らは市場関係者と意見交換。消費者に喜ばれる品物を出荷しようと、現物を手に目合わせしました。出荷は2月下旬まで続きます。



▲福島町長(右から2番目)と吉成教育長(同3番目)にイチゴを手渡す磯副部長(右)と荒井専務

市町村の学校給食にイチゴ提供 J Aいちご部会

J Aいちご部会の磯広之副部長と荒井一浩専務は1月27日に、那珂川町の福島泰夫町長と吉成伸也教育長を訪れ、令和7年産イチゴ「とちあいか」を贈呈しました。J A共済地域貢献活動の一環で30日には、町内の学校給食で児童・生徒らに振舞われました。

磯副部長は「今が最もおいしい時期。子供たちにもぜひ味わってほしい」と話しました。また、1月9日には那須烏山市にも同様に贈呈し、翌週の学校給食で児童・生徒らに振舞われました。



▲生育を確かめる部会員ら

桃太郎トマト間もなく出番 J A馬頭トマト部会

J A馬頭トマト部会は1月24日に、部会員全員のほ場を巡回し、現地検討会を開きました。部会員、関係者ら9人が参加して生育を確認し、出荷開始時期を検討しました。

県塩谷南那須農業振興事務の上田正人部長補佐は、3月にかけてハウス内が高温になるのを懸念し、しおれ防止など今まで以上の高温対策を呼びかけました。また、黄化葉巻病の発生が県内で報告されているとして、見つけた際には適正な対応を心がけるよう促しました。生育は概ね良好で、2月中旬から出荷が始まる予定です。



▲諏訪晴彦校長に教材を手渡した佐原賢治部長

特別支援学校へ学習教材提供 J A青壮年部

J A青壮年部は1月31日に、県立南那須特別支援学校へ出向き、食や農業に関する学習教材を提供しました。将来を担う地域の子供たちに、食と農業について知ってもらう目的です。

今回は、「管内の農産物に感謝しよう」という内容のプリントや青年部太郎のぬりえ、野菜の中着袋などを提供しました。さらに、学校給食で子供たちに食べてもらおうと、青壮年部員らが育てたサツマイモも提供しました。



▲土壌診断結果を見て相談する部会員ら

7年産に向けナス栽培講習 J Aなす部会

J Aなす部会は1月27日に、J A本店で令和7年産に向けた栽培講習会を開きました。部会員、関係者ら16人が参加して、土壌分析結果から見る施肥設計や定植準備、定植後の管理について学びました。

講師は県塩谷南那須農業振興事務所の谷中沙妃主任が務めました。リン酸や石灰など成分ごとにどんな効果があるのか、診断結果から見る施肥の必要量など詳しく説明。「肥料は多すぎても障害が起きるので、施肥設計に基づいた施肥を実施して」と呼びかけました。また講習会後には、個別相談会も行いました。

ピーマン

あなたもチャレンジ!
家庭菜園

整枝、追肥、灌水、剪定で長期収穫

園芸研究家・成松次郎

トウガラシのうち、辛味のない肉厚の楕円(だえん)形のものがピーマンです。また、パプリカと呼ばれているものは、赤、黄、橙(だいだい)などの着色した完熟果を収穫する品種です。高温性で暑さに強く、病害虫が少ないので栽培しやすい野菜です。

【品種】 ピーマンの育苗期間は70~80日と長いので、苗の購入が便利です。品種を特定することが難しいですが「京まつり」(タキイ種苗)、「翠玉二号」(サカタのタネ)などが良いでしょう。

【良い苗の選び方】 良い苗は、①本葉8~10枚で、双葉が付いている ②茎が太く節間が短くしっかりしている ③葉が緑色でつやがある ④一番花のつぼみが付いている ⑤病害虫のないもの、です(図1)。

【畑の準備】 植え付け2週間前に、1平方m当たり苦土石灰100gをまいて土とよく混ぜておきます。1条植えの場合は1週間前に幅70cm程度の栽培床を作り、中央に幅30cm、深さ20cmの溝を掘り溝1m当たり化成肥料(NPK各成分10%程度)200gと堆肥2、3kgを施しておきます(図2)。

【植え付け】 晩霜の恐れがなくなったら、株間50cm程度で植え付けます。あらかじめ黒のポリフィルムでマルチをし、地温を高めておきます(図3)。

【整枝・誘引】 植え付けと同時に仮支柱を斜めに挿し、株を支えます。一番花が着果すると、脇芽が伸びてくるので、一番花のすぐ下から出る勢いの良い2本の側枝を残し、他は取り除き3本仕立てにします。そして、一番花より下の脇芽は早めに摘み取ります(図4)。なお、一番花は着果負担があるため、開花中に摘花します。その後、主枝または側枝に沿って1m以上の支柱2、3本を交差させて誘引・固定します。

【追肥・灌水(かんすい)】 収穫が始まる頃から、マルチフィルムの裾をめくり、1平方m当たり(約4株分)化成肥料50g程度を株元にまき、土寄せします。その後、半月置きに畝の裾に同量を収穫中休みなく与えます。根張りが浅く、乾燥に弱いので夏場は毎日灌水しましょう。

【剪定(せんてい)】 盛夏になると、枝が込み合い、葉が茂って果実への日当たりが悪くなってきます。そこで、この頃に重なった枝を剪定します。

【病害虫防除】 アブラムシにはマラソン乳剤、アディオオン乳剤などの登録農薬で防除します。

【収穫】 開花後15~20日、30g程度のつやのある若い果実を収穫します。

栽培カレンダー

月	4	5	6	7	8	9	10	11
冷涼地			▲	—	■			
中間地		▲	▲	—	■			
暖地	▲	▲	▲	—	■			

▲ 植え付け — 生育 ■ 収穫

図1 良い苗の選び方



図2 畑の準備



図3 植え付け

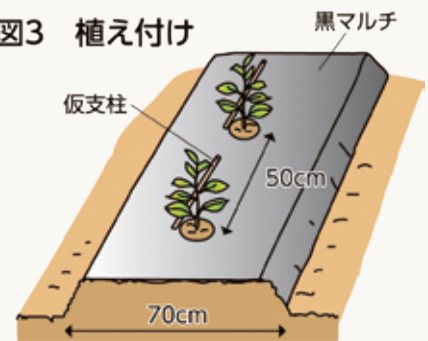


図4 整枝・誘引



※関東南部以西の平たん地を基準に記事を作成しています。

消費国産 とりたて野菜直売所

今月のオススメ!!

「トマト」

トマトにはリコピンやビタミンC、食物繊維など健康によいとされる栄養素がたくさん含まれています。寒暖差が激しく体調を崩しやすい季節に、ぜひ取り入れたい食材です。



那須烏山市初音7番地5(烏山支店構内) TEL: 84-0731
 【営業時間】月～金 8時30分～13時 土 8時30分～12時30分

新規就農者確保へ7年度も継続 ほ場見学会

令和6年度のほ場見学会は11品目で16回開催しました。22人が参加し、9人がネギやサトイモなどの品目で作付けを予定しています。6年度最後の見学会は春菊で、2月4日に開きました。春菊はパイプハウスを除き、農業機械といった初期投資や重労働が比較的少なく、女性や高齢農家の次期作物として勧めています。

JAでは、独自のパイプハウス導入支援事業にも取り組んでおり、7年度も引き続きほ場見学会と支援事業を継続して、新規栽培者の確保を目指します。



春菊ハウスで意見を交わす参加者ら

栗貴剛さんのユリ銅賞受賞

1月31日から3日間、東京都で関東東海花の展覧会が開催されました。同時に品評会が行われ、管内から出品された花の中から、那須烏山市の栗貴剛さんのLAユリが見事銅賞に輝きました。



栗貴剛さんのユリ「チエザレ」



	2月中旬	2月下旬	3月上旬	3月中旬
ニラ				
菌床しいたけ				
春菊				
イチゴ (とちおとめ、スカイベリー、とちあいか)				
トマト				
フキノトウ				

JAなす南 女性会 活動報告

2025/Jan.



▲丁寧に作業を進める会員ら

女性会馬頭地区の20人は1月27日に、家の光記事活用として「多肉植物寄せ植え講習会」を開きました。葉の大きさが異なる多様な多肉植物約18本を使い、講師指導のもと寄せ植えに挑戦しました。多肉植物は繊細で、ピンセットで植え付け隙間から土を足し、割り箸を器用に使って完成させました。細かい作業でしたが、楽しいひと時でした。



会員募集

JAなす南女性会では、一緒に活動する仲間を募集しています！年間を通して様々な活動に取り組んでおり、「フレッシュミズ」と呼ばれる20代から40代の若手会員も元気に活動中です。まずはお気軽にお問い合わせください！

問い合わせ先：経済部生活福祉課 96-6176



JAなす南 青壮年部 活動報告

ACTIVITY REPORT

青壮年部は1月16日に、役員会を開きました。今後の活動内容を検討し、わかあゆ認定こども園「さつまいもの絵コンクール」の審査会を行いました。



▲子供たちの絵に見入る部員ら

青壮年部は1月17日に、わかあゆ認定子ども園を訪れ、「さつまいもの絵コンクール」の審査結果を報告しました。



▲佐原賢治部長から結果を受け取る園児ら

青壮年部は1月17日に、秋に収穫し熟成させたサツマイモを那珂川町の社会福祉協議会と給食センターへ提供しました。



▶那珂川町社会福祉協議会へ



▶那珂川町給食センターへ



青壮年部は1月23日に、那須烏山市のリハビリステーション歩で農産物販売を行いました。今回はイチゴ「とちあいか」と「とちおとめ」を届けました。

▲部員からイチゴを受け取る利用者



▲アナウンサーと対話する佐原部長
青壮年部は1月24日に、栃木放送のラジオ収録を行いました。「今朝も元気でいってらっしゃい」のコーナーに出演し、収録した内容は2月17日に放送されました。



牛乳をもっと食卓に おいしいミルクレシピ

やわらかなキャベツとミルクが好相性 春キャベツとツナのクリームパスタ

出典 Jミルクウェブサイト「ミルクレシピ」

材料

(4人分)

スパゲティ	350g
キャベツ	5枚
ツナ	大1個(160g)
A	
薄力粉	大さじ2
粉チーズ	大さじ3
マスタード	大さじ2
顆粒スープの素(洋風)	小さじ2/3
牛乳	400ml
細ねぎ(小口切り)	少量
塩・こしょう	適宜

作り方

- ① 鍋に湯約2ℓをわかして塩大さじ1・1/2を入れ、スパゲティをゆで始める。キャベツはざく切りにする。
- ② **A**をボウルに入れて混ぜ、牛乳を少しずつ加えて溶きのばす。
- ③ スパゲティがゆで上がる2分30秒前にキャベツを入れて一緒にゆでる。ゆで汁を少し取りおき、ざるにあげる。
- ④ ②とツナ、③を鍋に戻し入れて混ぜる。ゆで汁を加えながら混ぜ、塩で味をととのえる。器に盛って細ねぎを散らし、好みでこしょうをふる。

南那須支店

後世へつなぐ地域行事

1月21日に八ヶ代地区でどんど焼きが行われました。自治会長の内藤淳さん(69)や副会長の小池孝夫さん(65)にお話を伺ったところ、八ヶ代地区のどんど焼きは大きなやぐらが特徴で、30年以上の歴史があるそうです。新型コロナウイルスの影響で開催できない時期もありましたが、コロナ禍が明け、地域のコミュニティのために復活したそうです。

どんど焼きは年神様を見送るお祭りで、正月飾りや古いお札を燃やし、五穀豊穰や無病息災を祈願するために行われていますが、子供たちが楽しむ場として、また、地域の結束を強める行事として、これからも絶やさず繋いでいきたいと話してくれました。



組合員資格確認のお願い

組合員の方で、JAに届けた情報に変更があった場合は、お手数ですが最寄りのJA支店窓口で変更手続きを行っていただきますようお願いいたします。

<主な事由>

- ・ 組合員の死亡
- ・ 住所、氏名の変更
- ・ JA地区外への転出
- ・ 新規就農、農業廃業などの変更

※お問合わせは各支店窓口まで

お問い合わせ

本店総務人事課
(TEL 96-6150)まで

組合員(准組合員)募集

JAでは、地域農業を応援する仲間を募集しています。

<加入のメリット>

- ・ JAまつりの抽選券が届きます。
- ・ 各種イベント・サークルへご参加いただけます。
- ・ 毎月19日から25日の間に、広報誌(JAだより)をご自宅にお届けいたします。
- ・ 年金や相続などの相談をお受けいたします。
- ・ JAの会議室や施設等がご利用いただけます。
- ・ 出資に対して配当金が支払われます。

※ただし、出資配当金は、毎年の経営状況によるため現時点で確定しているものではありません。



今月のおすすめ商品！

期間 令和7年2月19日(水)～令和7年3月14日(金)



A. 米こうじの甘酒(125ml×30本)

国産米を使用した、砂糖不使用&アルコール0%のやさしい甘酒！

「飲む点滴」とも評される伝統的な甘酒は冷やしても温めてもお飲みいただけます。

エコープ製品らしい癖の少なさを活かし、自分好みにアレンジしてみても美味しいです。

各経済店舗にてバラ売りでも
取り扱いがございます。

<通常価格>

3,570円(税込)

※バラ売り119円(税込)

<特別価格>

3,450円(税込)

※バラ売り115円(税込)

※商品は、南部経済店舗・北部経済店舗でお買い求めいただけます。
お問合わせは、お近くの店舗または本店経済課(☎96-6175)まで。

「家の光」4 月号の主な内容

家事も人間関係も、もっとラクでいい！ ほったらかすとうまくいく

料理や掃除、洗濯など、家事は手間をかけるほど、おいしいものや完成度が高くなると思いがちですが、あえて「ほったらかす」ことで手間をかけずともよい結果につながるがあります。人間関係においても同様で、あえて「ほったらかす」ことで、

自分のペースで人付き合いができて気疲れしない、本当に気の合う人と関係が築けるなど、よいことがあります。家事をラクに効率的に済ませ、人間関係を好転させる、「ほったらかし」の極意を専門家に教えてもらいます。

【別冊付録】 やっかいな雑草&病害虫の対処法ガイド付き
ひと目でわかる家庭菜園カレンダー2025

4月号(3月1日発売) 定価/922円(税込)

※付録月号(1・4・5・7・9月号 定価/922円 12月号 定価/1,027円)

※企画・タイトルは変更する場合がございます。

お問合せ先 経済部経済課(TEL96-6175)

編集後記

土用未の日をご存じですか。「ひつじ」にちなんで「ひ」のつく食べ物や赤い食べ物を食べると良いとされています。今が最もおいしいイチゴ。そして出荷が始まったばかりのトマト。栄養抜群の赤い食べ物を食べて元気に過ごしたいです。(もり)

理事会報告

令和7年1月28日 本店大会議室にて

決議事項

- ◎職員給与規程の改正について
- ◎令和6年度決算および令和7年度主要日程について
- ◎3か年計画に伴う事業体制の見直しについて
- ◎令和7年産需給調整米取扱方針並びに説明会の開催について

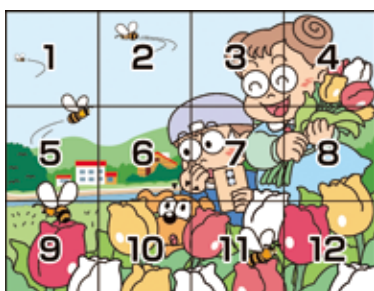
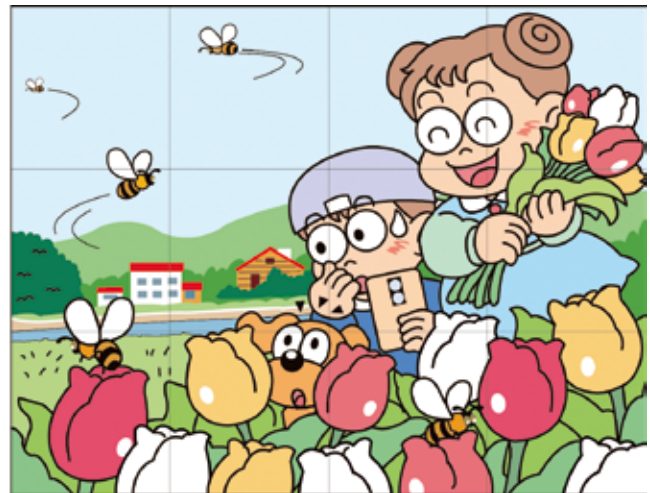
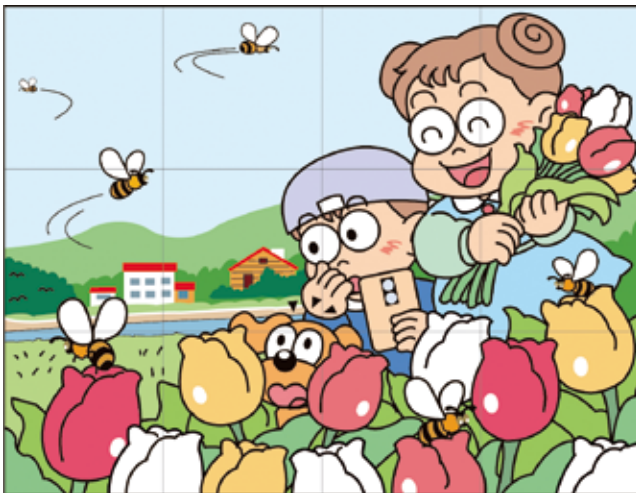
協議事項

- ◎収支シミュレーションおよび収支改善管理シートについて
- ◎次期3か年計画および令和7年度事業計画の策定について
- ◎令和7年度固定資産取得・処分計画について
- ◎12月末総合財務並びに総合収支について

まちがいさがし

間違いは5つ!

左下の枠内の数字で答えましょう



正解者の中から抽選で5名様にエコープ商品が当たります♪

応募方法 | ①クイズの答え ②郵便番号と住所 ③氏名 ④年齢 ⑤電話番号
⑥JAへの意見・本誌に対する感想などを書いて、下記の宛先までご応募ください。

送り先 | 〒324-0513 那珂川町白久10 JAなす南 総務人事課広報係

締め切りは3月10日(月)の消印有効です。

●当選者の発表は発送をもって代えさせていただきます。●個人の情報については、賞品の発送以外には使用しません。

《1月号まちがいさがしの答え 2・5・7・11・12》



JAからののお知らせ



熊田ATM移設のお知らせ

年金支給日等における南那須支店のATM混雑緩和の観点から、デイサービスセンターひまわり（旧下江川支店）に設置しているATMを令和7年5月に南那須支店へ移設いたします。近隣住民の皆様には、ご不便ご面倒をお掛けしますが、ご理解とご協力をお願いいたします。

経済店舗（南部・北部）臨時休業について

棚卸に伴い、令和7年2月28日（金）は南部・北部経済店舗ともに臨時休業となります。ご迷惑をおかけいたしますが、ご理解とご協力をお願いいたします。

葬儀事前相談会の開催について

- ◆日時：令和7年3月12日（土） 9時～12時
- ◆場所：JAセレモニーホール（那須烏山市神長578）
- ◆お問い合わせ先：JAセレモニーホール（TEL84-3821）

JAグループ栃木合同就職説明会の開催について

- 令和8年4月採用を希望する方を対象に、JAグループ栃木合同就職説明会を実施します。
- ◆日時：令和7年3月14日（金）10時～15時30分
 - ◆場所：「栃木県JAビル」3階JA栃木教育センター（宇都宮市平出工業団地9-25）
 - ◆対象者：令和8年4月採用を希望する方
 - ◆応募方法：マイナビ2025「JAグループ栃木」の「JAグループ栃木合同就職説明会」から事前に予約をお願いします。

JAなす南職場見学会の開催について

- 令和8年4月採用を希望する方を対象に、JAなす南の職場見学会を開催します。普段の仕事風景や各施設の見学等を行います。
- ◆日時：令和7年3月21日（金）9時30分～11時
 - ◆場所：JAなす南本店（那珂川町白久10）
 - ◆対象者：高校卒業以上（見込み含む）で、令和8年4月2日時点で39歳以下の方
 - ◆内容：事業説明、職場見学 他
 - ◆応募方法については、JAなす南HPをご覧ください。

休日年金相談会について

- 無料で社労士の先生からアドバイスが受けられます。予約制のため、事前にご連絡ください。
- ◆日時：令和7年3月30日（日）9時～15時
 - ◆場所：小川支店
 - ◆お問い合わせ先：小川支店（TEL 96-2131）

JAバンクローン特別金利のお知らせ



JA住宅ローン～マイホーム計画をサポート～

選択期間	店頭（標準）金利	引下げ後適用金利	当初期間以降の引下げ幅
当初10年	年3.95%	年1.30%	年1.70%
当初5年	年3.55%	年1.05%	
当初3年	年3.30%	年0.90%	

※当初期間以降は3年・5年・10年・変動を選択できますが、その時の店頭（標準）金利から年1.70%引下げいたします。 ※ご融資期間を超える選択期間はお選びいただけませんのでご注意ください。 ※一般の団体信用生命共済付き ※令和7年3月31日までのお申し込みで令和7年9月30日までに借入れの方に限りです。

固定変動選択型「ずっと引下げ型」

選択期間	店頭（標準）金利	引下げ後適用金利	当初期間以降の引下げ幅
当初変動	年2.725%	年0.625%	年2.10%

※お客様の申し出により、ご返済の途中でも3年・5年・10年の固定金利型に切替えることができます。 ※固定金利型に切替える場合、その時の店頭（標準）金利から年2.10%引下げいたします。なお、固定金利選択期間終了後、変動金利を再選択した場合も同様です。 ※一般の団体信用生命共済付き ※令和7年3月31日までのお申し込みで令和7年9月30日までに借入れの方に限りです。

JAリフォームローン

～住み慣れた我が家をリノベーション～

<p>10年固定</p> <p>最大引下げ後金利</p> <p>1.900%</p> <p>〈標準金利：年4.550%〉保証料別途 《基金協会保証型》</p>	<p>変動金利</p> <p>最大引下げ後金利</p> <p>1.225%</p> <p>〈標準金利：年3.725%〉保証料別途 《基金協会保証型》</p>
--	---

※令和7年3月31日までのお申し込みで令和7年9月30日までに借入れの方に限りです。

JAマイカーローン～快適なカーライフを応援～

<p>変動金利最長15年以内 〈最大引下げ後金利〉</p> <p>年0.90%～1.40%</p> <p>〈店頭基準変動金利：年2.40%〉 保証料別途 《基金協会保証型》</p>	<p>固定金利最長10年以内 〈最大引下げ後金利〉</p> <p>年1.40%～1.90%</p> <p>〈店頭基準固定金利：年2.90%〉 保証料別途 《基金協会保証型》</p>
--	--

※令和7年3月31日までのお申し込みで令和7年6月30日までに借入れの方。
※1 お借入れ金額800万円以上の場合 ※2 お借入れ金額500万円以下の場合
※3 最大引下金利を適用するには、JAとのお取引に条件があります。
各支店窓口において返済額の試算を行っております。お気軽にご相談ください。

JAネットマイカーローン

（三菱UFJニコス保証）

～今すぐ、ネットでも仮申込できます!!～

<p>最大引下げ後金利（保証料込）</p> <p>変動金利 15年以内</p> <p>年1.70%～2.20%</p> <p>〈基準：年3.20%〉</p>	<p>最大引下げ後金利（保証料込）</p> <p>固定金利 10年以内</p> <p>年2.20%～2.70%</p> <p>〈基準：年3.70%〉</p>
--	--

※令和7年3月31日までのお申し込みの方。
※1 お借入れ金額800万円超の場合
※2 お借入れ金額500万円以下の場合
※3 最大引下金利を適用するには、JAとのお取引に条件があります。



JA教育ローン～お子様の未来のために～

変動金利型 **年1.75%**
固定金利もあります。

※令和7年3月31日までのお申し込みで令和7年6月30日までに借入れの方に限りです。